

KRITAN KÄYTTÄJÄN ALOITUSMUISTILISTA

Aloittaessasi työskentelyn uuden tiedoston kanssa, tarkista aina ensin nämä asiat:

1. **Kuvan koko** - Image size

esim. A4 = 2480 X 3508 pix

- Kuvan koko määrittää kuinka suuria tulosteita tiedostosta voidaan ottaa, ilman että kuva sumenee tai värit sekoittuvat tai kuva skaalautuu väärin.
- Koon voi määrittää pikseleinä tai senttimetreinä.
- *Predefined* pudotusvalikosta löytyy valmiita paperikokoja.

2. **RESOLUUTIO** - Resolution

- Resoluutio määrittää kuvan tarkkuutta – eli kuinka monta pikseliä kuvassa on pituusyksikkö kohti (ppi = pixels per inch ja dpi = dots per inch ovat näistä tavallisimpia)
- Jos kuvaa käytetään vain webissä tai näytöllä 72 dpi resoluutio riittää.
- Jos kuva halutaan tulostaa resoluution ehdottomasti oltava 600 dpi tai enemmän.

3. **Kuvan väriytyppi** - Model

RGB = digitaalikuville, joita ei tulosteta

CMYK = tulostettaville kuville

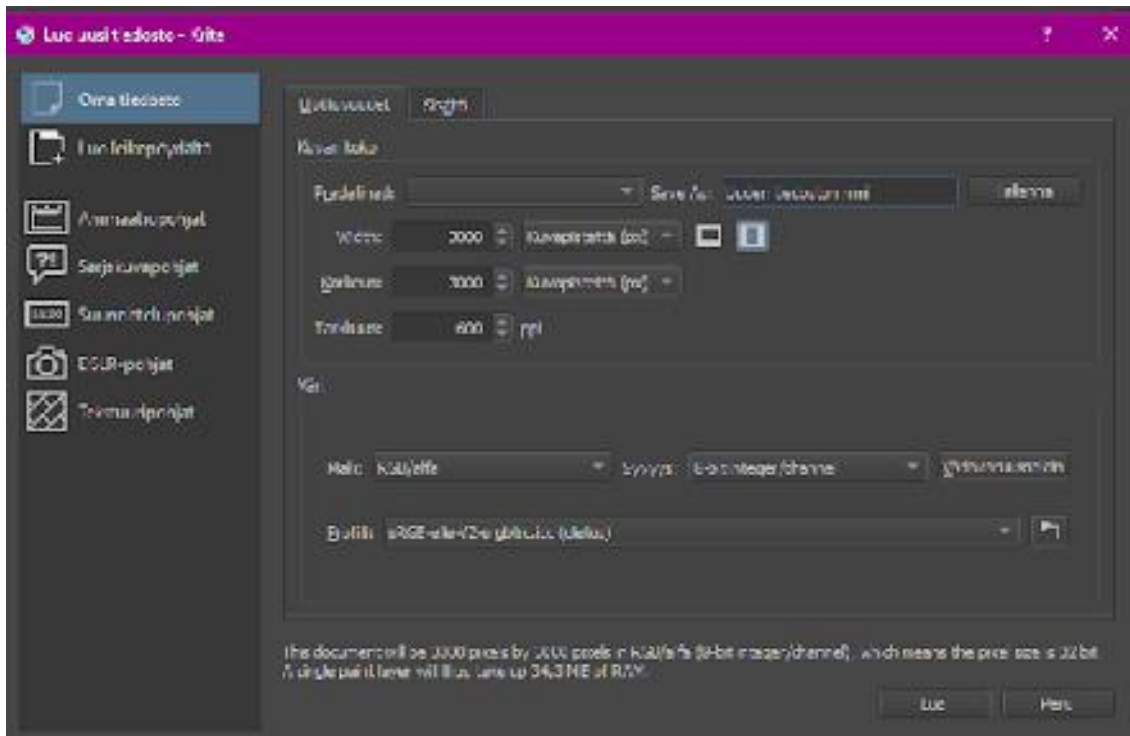
- Lähtökohtaisesti digitaalista tehtäessä kannattaa toimia RGB värien kanssa. Kuvan tyyppiä voi vaihtaa esim. ennen tallennusta.
- RGB toistaa värit kirkaampina.

4. **Kuvan värisyvyys** - Depth

Kolme vaihtoehtoa: 8 / 16 / 32 bits channel

- Värisyvyys (bittisyvyys/bittisyys/pikselisyvyys) on bittikarttagrafiikassa ja digitaalisessa valokuvauksessa se väritarkkuus, jolla värejä tuotetaan tai tallennetaan. Värisyvyys kertoo yhtä pikseliä kohti käytettävien bittien lukumäärän. Mitä enemmän bittejä on, sitä tarkemmin värit toistuvat.
- Bittien määrä eli värisyvyys määrittää kuvassa näkyvien värien määrää

- 8 ja 16 kaikkein tavallisimmat, kaikki ohjelmat eivät tue 32 bittisiä tiedostoja. Peruskäytössä 8 bitillä pääsee jo pitkälle.



LOPUKSI

Tallennettaessa

File ->

Save: Tiedosto tallentuu automaattisesti Krite-asiakirjana jolloin sitä voi palata muokkaamaan myöhemmin Krittalla. Tämä niin sanottu master-tiedosto on tärkeä tallentaa ja säilyttää, koska siinä säilyvät kaikki tasot ja efektit. Vain Krite lukee näitä tiedostoja.

Save as / Export: Voit tallentaa tekemäsi kuvan haluamassasi formaatissa

- **JPEG:** Peruskuvat, tallennettaessa voit valita kuinka tarkasti kuva toistuu. JPEG on kevyt, mutta häviöllinen tiedostomuoto, eli kuvan laatu huononee JPEG:ksi tallennettaessa.
- **PNG:** Kuvat joihin halutaan läpinäkyvä/transparentti tausta. PNG on niin ikään peruskuvia varten. Toisin kuin JPEG PNG ei kadota dataa, joten PNG:nä tallennetut kuvat säilyttävät paremmin tarkkuutensa.
- **TIFF:** Korkealaatuisille suurtulostekuville. TIFF-kuvat tallentavat kaiken mahdollisen informaation ja käsittelevät paremmin kooltaan ja resoluutioltaan suuria kuvia.
- **PSD (Photoshop-kuva):** Jos haluat jatkaa teoksen työstämistä toisessa ohjelmassa, esim. Photoshopissa, tallenna tiedosto PSDnä. Huom! Tallennettaessa eri ohjelman tiedostomuotoon osa efekteistä voi muuttua tai hävitä.

MUISTA TALLENTAA VÄLILLÄ MYÖS TYÖSKENTELYN LOMASSA! CTRL + S ON PARAS KAVERI!